



### **МЕЗЕНИНА Ольга Борисовна**

Доктор экономических наук, доцент,  
заведующая кафедрой землеустройства и кадастров

**Уральский государственный лесотехнический университет**

620100, РФ, г. Екатеринбург, Сибирский тракт, 37

Контактный телефон: (343) 261-45-59

e-mail: mob.61@mail.ru

### **КУЛИГИН Владимир Александрович**

Доктор экономических наук, профессор кафедры региональной,  
муниципальной экономики и управления

**Уральский государственный экономический университет**

620144, РФ, г. Екатеринбург, ул. 8 Марта/Народной Воли, 62/45

Контактный телефон: (343) 251-96-76

e-mail: rime@usue.ru



### **ЛУКИН Дмитрий Александрович**

Аспирант кафедры землеустройства и кадастров

**Уральский государственный лесотехнический университет**

620100, РФ, г. Екатеринбург, Сибирский тракт, 37

Контактный телефон: (343) 261-45-59

e-mail: dmi200@mail.ru

## **Оценка эффективности управления землями лесного сектора региона (на примере Свердловской области)**

Исследование посвящено разработке предложений по оценке эффективности управления земельными ресурсами лесного комплекса. Выделены основные подходы к определению показателей эффективности лесного сектора экономики, детализированы виды эффективности: производственно-экономическая, экологическая и социальная. Разработаны принципы оценки и обоснована система индикативных показателей. Систематизированы основные участники лесного сектора экономики. Представлен организационно-правовой механизм управления землями лесного фонда. На основе анализа условий реализации инвестиционного проекта земле- и лесопользования предложен ряд мероприятий для внесения в лесной план РФ. Авторы пришли к выводу, что эффективность управления лесными ресурсами целесообразно рассматривать через соотношение совокупных издержек и выгод его участников (государство, местное сообщество и частный бизнес).

**JEL classification:** P48, Q24, R58

**Ключевые слова:** экономика лесного сектора; землепользование; лесопользование; регион; оценка эффективности.

### **Введение**

Проблема оценки природных ресурсов стоит перед учеными и практиками уже не один десяток лет. Очевидно, что оцениваться должны не только природные ресурсы, вовлеченные в хозяйственный оборот, но и управление ими. Решение данных вопросов

не может потерять актуальности в условиях развития экономических отношений во всех отраслях страны, в том числе в экономике лесного сектора регионов.

Отметим, что малоисследованной остается проблема организации эффективного управления лесным сектором экономики региона, основанной на расширении воспроизводства лесов с применением инновационных технологий, строительстве лесной инфраструктуры, землелесоустройстве и оценке функций лесных земель [1].

Цель исследования – анализ и обоснование выбора подходов к оценке эффективности управления земельными ресурсами лесного комплекса Свердловской области. Для этого необходимо рассмотреть методы оценки эффективности сложившейся системы управления земельными ресурсами лесного комплекса субъектов; предложить подходы к оценке использования и управления земельными ресурсами лесного комплекса области.

Исследования показали единодушие в вопросе определения эффективности управления территорией региона, которую можно измерить общими показателями (производительность труда, экономия затрат в результате упорядочения потоков информации, снижение доли управленческого аппарата на предприятии и т.п.), а также дополнительными показателями (прибыль, рост объемов производства и пр.) [4–6; 8]. Как отмечал академи А. И. Татаркин, «...стимулом пространственного обустройства российских территорий мог бы стать национальный план социально-экономического и общественного развития РФ, одна из федеральных программ которого могла быть посвящена пространственному обустройству страны. Необходимо возродить практику разработки схем размещения и развития производительных сил на российском пространстве с учетом потребностей федеративного развития и научно-производственных, образовательных, ресурсных и кадровых возможностей регионов», что, естественно, отразится на эффективности управления территорией региона в целом и лесного сектора в частности [16].

Анализ эффективности и влияющих на нее факторов позволяет сделать вывод: реальными группами показателей, измеряющих эффективность, могут стать критерии зависимости назначения организации и условий ее функционирования.

### **Теоретические основы определения экономической эффективности управления землепользованием лесного комплекса**

Экономическая эффективность управления землепользованием предприятий лесного комплекса достигается несколькими способами:

- снижение затрат при равном эффекте;
- увеличение дохода (прибыли) при меньшем росте затрат;
- увеличение дохода (прибыли) при сокращении затрат;
- уменьшение дохода (прибыли) при большем уменьшении затрат.

Известно, что показатели прибыли и рентабельности характеризуют результаты деятельности любого предприятия, а его экономическая эффективность дает оценку всему управленческому процессу.

Основным критерием состоятельности управления земельными ресурсами (УЗР) лесного комплекса (ЛК) может быть уровень эффективности использования земельных и лесных ресурсов, который определяется как частное от дохода (прибыли) к затратам.

Важность определения эффективности управления земельно-лесными ресурсами заключается в том, что, будучи составной частью экономического блока управления территориями (регионов, муниципальных образований), она включает:

- управленческий потенциал, т. е. совокупность всех материальных и интеллектуальных ресурсов, которыми располагает и использует система управления;
- соотношение затрат и доходов системы управления территориями, которые определяются содержанием, организацией, технологией и объемом работ по реализации соответствующих функций управления;
- систему управленческого труда.

Экономическую эффективность управления лесными ресурсами можно разделить на следующие блоки: коммерческая (финансовая) эффективность, характеризующая финансовые последствия реализации управленческих решений для его непосредственных участников; бюджетная эффективность, отражающая финансовые последствия управления лесными ресурсами для федерального, регионального и местного бюджетов; экономическая эффективность, учитывающая затраты и результаты, которые связаны с реализацией управленческих решений, выходящие за пределы прямых финансовых интересов участников инвестиционного проекта лесопользования и допускающие стоимостное измерение. Здесь необходимо вспомнить тот факт, что основу оценки эффективности любых проектов составляют определение и соотнесение затрат и результатов от их осуществления. Справедливо было бы добавить, что большое влияние на эффективное управление территорией оказывают «...инфраструктурные ограничения, которые имеют место во многих регионах, обладающих потенциально перспективными для освоения природными ресурсами. Важным аспектом рассматриваемой проблемы является разработка организационно-экономических схем взаимодействия, которые обеспечили бы успешную реализацию проектов по освоению ресурсов и развитию территорий с учетом интересов государства, бизнеса и населения» [14].

На основе обобщенных исследований ученых-экономистов рассмотрены и другие подходы к оценке эффективности управления, которые авторы считают необходимым использовать. Например, ресурсно-потенциальный подход к оценке эффективности системы управления, где «абсолютная эффективность» управления представляется соотношением прогнозных возможностей производства с фактически полученными значениями, а «относительная эффективность» равна отношению суммарного эффекта управления к общим затратам.

Ученые-экономисты представляют разнообразные группы показателей экономической эффективности использования материальных и природных ресурсов, основных производственных фондов и оборотных средств, капитальных вложений, а также выведенный обобщающий показатель, характеризующий экономическую эффективность управления. Названные показатели скорректированы и предложены для использования на уровне отдельных хозяйствующих субъектов для расчета эффективности использования земельных и лесных ресурсов [11].

Рассмотрим следующие показатели.

*Показатель эффективности использования лесных ресурсов*  $\Theta_n$  можно характеризовать материалоемкостью продукции:

$$\Theta_n = M_3 / \text{ВП},$$

где  $M_3$  – материальные затраты; ВП – стоимость валового продукта ЛК, полученного из лесных ресурсов (ягод, грибов, рыбы, рекреационных услуг и т. д.).

*Показатель эффективности использования основных производственных фондов*  $\Theta_\phi$  (фондоотдача):

$$\Theta_\phi = \text{ВП} / \text{ОФ},$$

где ОФ – стоимость основных производственных фондов ЛК; ВП – стоимость произведенной «лесной продукции» (с учетом всех видов использования лесных ресурсов согласно Лесному кодексу РФ).

Как известно, к основным производственным фондам относят средства труда (производственные здания и сооружения, машины, станки, оборудование), а также природные ресурсы (земля, лес, вода), которые участвуют в производстве лесных ресурсов.

*Показатель эффективности капитальных вложений*  $\Theta_n$ , т. е. срок окупаемости капитальных вложений:

$$\Theta_n = K/\Delta\Pi,$$

где  $K$  – объем капитальных вложений;  $\Delta\Pi$  – прирост прибыли, вызванный этими капитальными вложениями за год.

Показатель эффективности деятельности управленческого персонала  $\Theta_r$ , т. е. производительность труда. На уровне лесохозяйственного комплекса предприятия она может быть определена как отношение

$$\Theta_r = \text{ВП}/\text{ЧР},$$

где ЧР – среднегодовая численность управленческого персонала, занятого в системе управления земельными ресурсами и лесопользованием. Кроме того, производительность управленческого труда можно определять выданной необходимой информацией в единицу времени.

Согласно экономической теории, обобщающий показатель эффективности управления  $\Theta_p$  (рентабельность), в том числе и для оценки эффективности управления земельными ресурсами, рассчитывается как

$$\Theta_p = \Pi/C \times 100\%,$$

где  $\Pi$  – расчетная прибыль, т. е. прибыль, оставшаяся в распоряжении органа управления ЛК (или лесничества);  $C$  – издержки, связанные с созданием и пополнением основных и оборотных средств.

Изменение экономической эффективности управления, в том числе и землями лесного комплекса, может характеризовать также сравнение этих показателей за несколько периодов, дающих показатель относительного изменения эффективности такого управления:

$$\Delta\Theta = [(\Theta_2 - \Theta_1) \times 100\%]/\Theta_1,$$

где  $\Theta_1$  и  $\Theta_2$  – экономическая эффективность УЗР соответственно в базисном и данном годах [5].

Для планирования и эффективного управления хозяйственной деятельностью в пространстве региона необходимо иметь соответствующий инструментарий в виде рассмотренных показателей эффективности. Эффективность освоения лесных ресурсов региона должна оцениваться с использованием индикаторов (критериев и показателей), наиболее точно и объективно характеризующих и категорию эффективности экономики регионов и муниципальных образований, и проявление ее особенностей применительно к лесному сектору экономики региона.

Каждый из показателей рассчитывается в своих единицах измерения и ранжируется по своей относительной важности. Все показатели взаимосвязаны и взаимообусловлены и образуют систему индикаторов оценки деятельности в лесном секторе экономики (ЛСЭ) [13; 17].

### **Подход к оценке эффективности управления землями лесного сектора Свердловской области**

Для эффективного управления лесным комплексом области имеет смысл создать на базе Лесного кодекса РФ новый организационно-правовой механизм управления лесными ресурсами, возглавляемый региональными органами власти с условием соблюдения интересов субъектов лесных отношений (рис. 1).

Эффективность использования земель лесного сектора Свердловской области оценивается путем анализа работы ЛСЭ на основе системы показателей социально-экономического управления регионами и муниципальными образованиями, в том числе их земельно-лесными комплексами. Это означает, что набор показателей должен характеризовать интересы каждого из участников лесных отношений с учетом стратегических целей, ко-

торые предполагается реализовать в процессе освоения лесов. В свою очередь, это позволит фиксировать социально-экономические результаты и динамику освоения лесов [15].

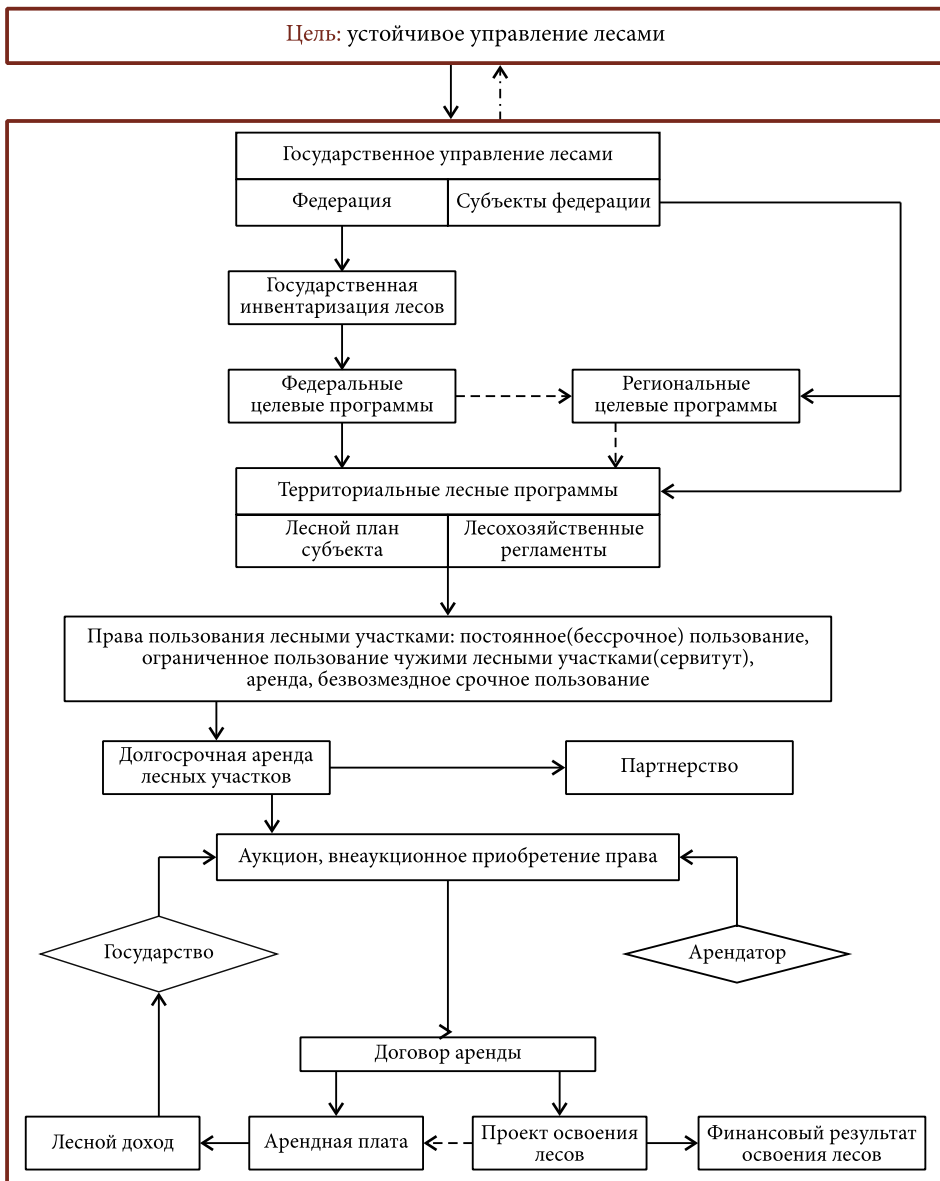


Рис. 1. Схема организационно-правового механизма управления землями лесного фонда

Индикативные показатели должны быть:

- количественно оцениваемыми и обеспечивающими полноту анализа, но не избыточными, т. е., отражая все важнейшие аспекты оцениваемого результата, не содержать дублирующих оценок одних и тех же последствий;
- понятными, легко анализируемыми, в наибольшей степени способствующими выявлению скрытых проблем и принятию управленческих решений;
- рассчитаны на основе доступной, достоверной информации, собираемой на регулярной основе.

Для оценки эффективности деятельности региональных органов власти в сфере организации использования лесов Правительством РФ установлены три показателя [3]:

- пользование с 1 га покрытых лесной растительностью земель лесного фонда, м<sup>3</sup>/га;
- соотношение стоимости 1 м<sup>3</sup> заготавливаемой древесины (по всем основаниям) и ставки платы за единицу объема древесины, %;
- объем платежей в бюджетную систему РФ от использования лесов в расчете на 1 га земель лесного фонда, р./га.

Выбор системы показателей зависит от направлений повышения эффективности использования земельных и лесных ресурсов лесного комплекса региона, классификация которых представлена в табл. 1. Данные показатели могут стать обоснованием выбора направления инвестиционного проекта лесопользования в регионе.

Таблица 1

**Направления повышения эффективности использования ресурсов лесного комплекса региона (с учетом предложений [5; 6])**

Эффективность	Направление повышения эффективности использования лесного комплекса
Производственно-экономическая и организационная	<p>Повышение комплексности использования сырья.            Рост масштаба производства.            Рентный эффект.            Рост производительности факторов производства.            Согласование приемов маркетинга и менеджмента.            Быстрая реструктуризация и диверсификация производства.            Снижение рисков от нереализации продукции.            Снижение транзакционных издержек.            Получение стратегического преимущества в сбыте и снабжении.            Возможность консолидации капитала.            Снижение налоговой нагрузки.            Более гибкая ценовая политика.            Преимущество участия в конкурсах и аукционах.            Более эффективные приемы защиты от конкуренции.            Повышение статуса организации и улучшения делового имиджа.            Возможность использования избыточных ресурсов и комбинирования взаимозаменяемых ресурсов.            Снижение потребности в оборотных средствах и перехода на внутренние взаиморасчеты</p>
Экологическая	<p>Повышение степени утилизации отходов.            Уменьшение удельной антропогенной нагрузки на окружающую среду.            Снижение заболеваемости населения</p>
Социальная	<p>Возможности создания крупных образовательных и культурно-досуговых центров.            Концентрация социальной инфраструктуры.            Улучшение медицинского обслуживания населения.            Увеличение занятости населения</p>

Для достижения определенного уровня эффективного управления земельными ресурсами ЛК Свердловской области авторы усовершенствовали методическую последовательность действий по формированию инвестиционного проекта, ранее частично предложенную Т.В. Арбузовой (рис. 2). Дополнительно была учтена взаимосвязь систем землепользования и лесопользования посредством обязательного введения блоков: земельные платежи; определение кадастровой стоимости лесного участка с учетом затрат на лесо- и землеустройство; учет в рентной стоимости лесного ресурса доли каждого участника процесса лесопользования.

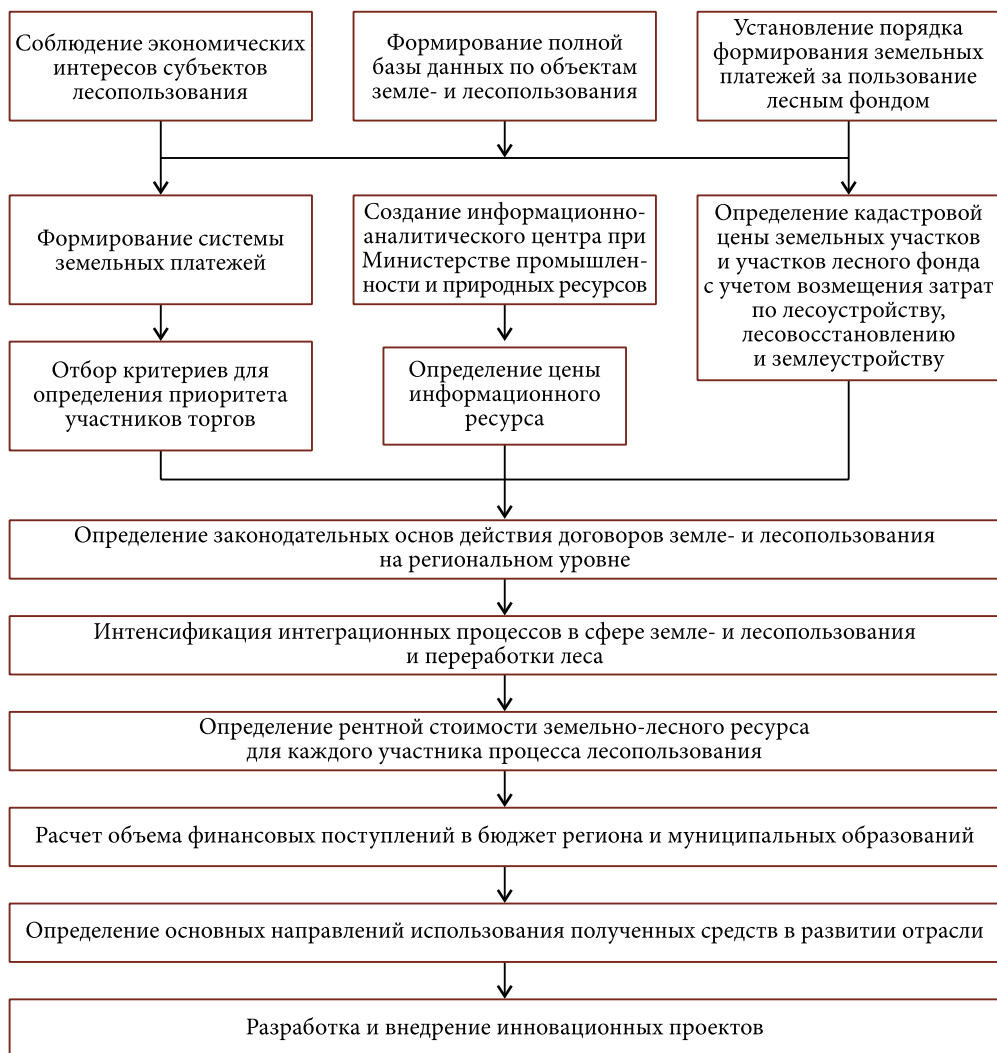


Рис. 2. Схема формирования инвестиционного проекта ЛСЭ Свердловской области

Методы государственной поддержки развития лесного комплекса на основе учета интересов собственника (государство), общества и пользователей земельными и лесными ресурсами приведены в табл. 2 [12].

Данная поддержка осуществляется посредством стимулирования инновационной и инвестиционной деятельности в лесном секторе (ЛС).

Перечислим основные принципы, выполнение которых обязательно для оценки эффективности инвестиционного проекта в сфере освоения лесных участков в области, включенного в перечень приоритетных:

- комплексная реализуемость проекта (техническая, технологическая, экологическая, финансовая);
- учет разных интересов участников одного проекта;
- учет рисков проекта;
- оценка альтернативной эффективности инвестиционного проекта;
- составление реального технико-экономического обоснования (ТЭО) инвестиционного проекта;



Таблица 2

### Методы государственной поддержки развития земельных ресурсов лесного сектора Свердловской области (с учетом предложений [13])

№ п/п	Стратегия стимулирования инновационной и инвестиционной деятельности лесного сектора	
	Этап I	Этап II
1. Цели развития лесного сектора на долгосрочную перспективу	Сохранение и воспроизводство лесов как сырьевой базы, обеспечивающей потребности экономики и населения в древесной и иной лесной продукции, и как важнейшего природоформирующего компонента окружающей природной среды на основе рационального и воспроизводимого лесопользования	Формирование инновационного лесного комплекса, обеспечивающего эффективность производства и конкурентоспособность выпускаемой продукции путем активизации инвестиционной деятельности
2. Задачи развития лесного сектора на долгосрочную перспективу	<p>Применение геоинформационных систем и технологий (ГИС-технологий) для обеспечения интенсивного, комплексного использования земельных и лесных ресурсов.</p> <p>Совершенствование технологий интенсивного воспроизводства лесов (в том числе уход за лесами).</p> <p>Подготовка высококвалифицированных управленческих, инженерных и технических кадров, повышение квалификации и профессионального мастерства</p>	<p>Активизация инновационной деятельности предприятий лесного сектора экономики.</p> <p>Содействие в подготовке высококвалифицированных научных кадров и инновационных менеджеров</p>
3. Мероприятия	<p>Организация землеустройства и лесоустройства на территории Свердловской области.</p> <p>Внедрение современных высокотехнологичных машин в области воспроизводства, охраны, защиты лесов и земель.</p> <p>Развитие мониторинга земель и лесных массивов Свердловской области.</p> <p>Создание лесных плантаций для ускоренного выращивания товарной древесины заданных характеристик.</p> <p>Формирование системы рекреационных участков на территории лесных массивов.</p> <p>Проведение лесоустроительных, мониторинговых, кадастровых и землеустроительных работ с внедрением и использованием ГИС-технологий</p>	<p>Формирование устойчивого партнерства предприятий лесного комплекса и сектора научно-исследовательских и опытно-конструкторских работ, предприятий и вузов.</p> <p>Разработка новых перспективных видов продукции и услуг лесного комплекса</p>



№ п/п	Стратегия стимулирования инновационной и инвестиционной деятельности лесного сектора	
	Этап I	Этап II
4. Механизмы реализации	<p>Субсидии по кредитам на реализацию инвестиционных проектов. Субсидии по кредитам на сырье. Льготы по налогам на прибыль и имущество.</p> <p>Включение инвестиционных проектов лесного сектора экономики в перечень приоритетных инвестиционных проектов освоения лесов. Создание особой экономической зоны с привлечением средств Инвестиционного фонда Российской Федерации</p>	<p>Гранты отдельным исследователям и научным коллективам. Создание технопарков при вузах и ВИС. Технико-внедренческие зоны, венчурные фонды, содействие в организации научных альянсов с ведущими разработчиками продуктов и технологий</p>
5. Критерии для мониторинга реализации стратегии	<p>Объем рубок лесных насаждений с 1 га покрытых лесной растительностью земель лесного фонда.</p> <p>Соотношение стоимости 1 м<sup>3</sup> древесины от рубок лесных насаждений и ставки платы за единицу объема древесины, установленной Правительством Российской Федерации.</p> <p>Объем платежей в бюджетную систему Российской Федерации от использования лесов в расчете на 1 га земель лесного фонда.</p> <p>Удельная площадь земель лесного фонда, покрытых лесной растительностью, погибшей от вредителей и болезней леса.</p> <p>Соотношение площади искусственного лесовосстановления и площади сплошных рубок лесных насаждений на землях лесного фонда.</p> <p>Доля площади ценных лесных насаждений в составе покрытых лесной растительностью земель лесного фонда.</p> <p>Доля территорий рекреаций в составе земель лесного фонда. Лесистость территории.</p> <p>Объем заготовки древесины.</p> <p>Рентабельность производства.</p> <p>Объем инвестиций в основной капитал.</p> <p>Доля стоимости земель в структуре основных фондов предприятий лесного сектора экономики</p>	<p>Число организаций, выполнявших научно-исследовательские работы. Численность исследователей.</p> <p>Затраты на научно-исследовательские работы.</p> <p>Количество поданных заявок на патентование.</p> <p>Объем затрат на технологические инновации.</p> <p>Число организаций, осуществляющих технологические инновации.</p> <p>Уровень инновационной активности организаций</p>

• максимизация эффекта, а также реальность эффективности и адекватный срок окупаемости (если проект не относится к программам социально-культурного направления).

Авторы соглашаются с мнением Т. В. Мочаевой [13], Л. М. Чернякевич [18–20] о необходимости оценивать проект по одному основному количественному показателю интегрального эффекта, а эффективность инвестиционного проекта лесопользования определять относительно всех основных его участников (государство, местное сообщество и частный бизнес) как отношение эффекта каждого участника данного проекта к сумме его издержек.

Процедура отбора инвестиционных проектов отнесена законодателями к компетенции органов государственной власти субъектов РФ. При отборе применяются такие критерии оценки инвестиционных проектов, как экономическая эффективность; бюджетная эффективность; социальная значимость проекта для территории муниципального образования; экологическая безопасность производства; качество и стоимость продукции относительно аналогичных товаров, реализуемых на российском рынке; срок окупаемости инвестиционного проекта; средняя заработная плата работников; объем собственных средств заявителя; объем иностранных инвестиций и др.

Тенденция вовлечения лесных земель в экономический оборот требует четкого представления об их экономической значимости. Это необходимо как для сторонников превращения лесов в форму объектов недвижимости, находящуюся в частной собственности, так и для защитников традиционного представления о лесе как бесплатной среде всенародной собственности, среде оздоровления людей. Еще до принятия нового Лесного кодекса РФ от 4 декабря 2006 г. № 200-ФЗ (с изменениями, вступившими в силу с 1 марта 2017 г.) началась активная передача участков лесов для культурно-оздоровительных, туристических и спортивных целей. Авторами на примере Свердловской области сделан прогноз развития этих индикаторов для возможного их включения в лесной план области (табл. 3) [12].

Таблица 3

**Взаимосвязь между экономическими интересами участников систем землепользования и лесопользования в Свердловской области (с учетом предложений [1])**

Совместные интересы собственников и пользователей земельных и лесных ресурсов	Задачи развития лесного сектора экономики субъекта													
	Экономические				Социальные		Специфические				Производственные		Организационные	
	Повышение конкурентности существующих предприятий	Стимулирование создания новых предприятий	Повышение эффективности используемых ресурсов	Повышение доходов бюджета	Сохранение и создание рабочих мест	Улучшение условий труда	Улучшение экологической безопасности	Лесоустройство	Землеустройство, кадастр	Воспроизводство леса	Надзор, контроль	Развитие инфраструктуры	Технологическая и экологическая модернизация	Совершенствование организационной структуры
Соблюдение экологических стандартов	+		+		+	+	+	+	+	+	+	+	+	+
Максимизация прибыли	+	+	+	+	+			+	+			+		+
Обеспечение расширенного воспроизводства	+	+	+	+	+			+	+	+		+	+	+

Совместные интересы собственников и пользователей земельных и лесных ресурсов	Задачи развития лесного сектора экономики субъекта													
	Экономические				Социальные		Специфические				Производственные		Организационные	
	Повышение конкурентности существующих предприятий	Стимулирование создания новых предприятий	Повышение эффективности используемых ресурсов	Повышение доходов бюджета	Сохранение и создание рабочих мест	Улучшение условий труда	Улучшение экологической безопасности	Лесоустройство	Землеустройство, кадастр	Воспроизводство леса	Надзор, контроль	Развитие инфраструктуры	Технологическая и экологическая модернизация	Совершенствование организационной структуры
Гарантия поступления денежных средств	+	+	+	+	+		+	+			+	+		
Оптимизация налоговых платежей и поступлений		+	+					+			+	+		+

Эффективность управления земельными ресурсами лесного комплекса Свердловской области необходимо оценивать по выполнению экономических принципов, обеспечивающих устойчивое управление лесными ресурсами: «равновесие экономических, экологических и социальных целей; несение экономической ответственности субъектами лесных отношений в полном соответствии с предоставленными полномочиями и их правами; наличие экономической заинтересованности со стороны всех субъектов лесных отношений; введение платности лесопользования и права собственника лесного фонда на то, чтобы получать платежи за использование лесных ресурсов в соответствии с экономической оценкой этих ресурсов; доходность (или экономичность); наличие соответствия между полномочиями по уровням у субъектов и между финансовыми возможностями для их реализации» [7; 9; 13; 17].

### Заключение

Определение эффективности управления лесным комплексом Свердловской области не должно быть самоцелью, оно необходимо для постоянного совершенствования управленческого процесса, позволяющего с приемлемыми затратами достигать запланированного результата от выбранного метода управления.

На текущий момент времени остается малоисследованной проблема организации эффективного управления в лесном секторе экономики, в основу которой заложено расширенное воспроизводство лесов на основе инновационных технологий, строительство лесной инфраструктуры, проведение земле- и лесоустройства и оценка всех функций лесных земель [10].

Оценка эффективности инвестирования в лесной комплекс должна основываться на таких принципах, как технико-технологическая и эколого-экономическая реализуемость проекта; учет влияния неопределенностей и рисков; возможность максимизации эффекта и минимизации затрат.

Анализ, проведенный авторами статьи, показал, что организация и регулирование отношений в сфере управления и инвестирования в лесной сектор при реализации приоритетных инвестиционных проектов осуществляется в рамках законов и нормативных правовых актов органов исполнительной власти с применением мер государственной поддержки хозяйствующего субъекта (льготы по таможенным или налоговым платежам, платежам за используемые природные ресурсы, стабилизационная оговорка и т.п.).

Считаем уместным привести высказывание уральских ученых-экономистов: «...мы нуждаемся в национальной тщательно проработанной лесной политике и стратегии улучшения качества использования лесных ресурсов и сокращения расходов на производство конечного продукта и эффективной системы их реализации на всех уровнях управления» [2].

Исследование позволяет сделать дополнительные выводы для оценки возможного эффективного управления земельными ресурсами лесного комплекса области:

- система управления земельными ресурсами лесного комплекса области должна включать не только установление видов прав на лесной участок (аренда, сервитуты, собственность и т. д.), определение видов хозяйственной деятельности (заготовка древесины, охота, рекреация и др.), но и разработку перечня мероприятий по формированию конкретной территории и конкретного объекта земельно-лесных хозяйственных отношений.

- в экономическом пространстве земля всегда представляет собой земельный участок, имеющий строго определенные физические (пространственные), экономические (стоимостные) и правовые характеристики. В сельском и лесном хозяйствах земля имеет ряд особенностей, тесно связанных с природными и почвенными условиями (незаменимость и неизносимость, постоянство местоположения, пространственная ограниченность и др.). Этот факт необходимо учитывать как условие возможности управления ресурсом в полной мере;

- в настоящее время в сфере землепользования и лесопользования лесного комплекса в Свердловской области необходимо формировать и совершенствовать институт взаимодействия региона и частного сектора.

#### Источники

1. Арбузова Т. В. Экономическое управление лесопользованием (на примере лесной отрасли Пермского края) : дис. ... канд. экон. наук. Ижевск, 2008.

2. Большаков Н. М., Жиделева В. В., Иваницкая И. И. Мультифункциональность лесного хозяйства как основа создания совокупного инновационного лесохозяйственного продукта // Экономика региона. 2013. № 2 (34). С. 133–145.

3. Бураков В. И. Исследование проблемы реструктуризации лесного комплекса региона на основе логистики. Иркутск : Изд-во ИГЭА, 2000.

4. Варламов А. А. Земельный кадастр : в 6 т. М. : КолосС, 2004. Т. 2. Управление земельными ресурсами.

5. Вуец Л. В. Управление развитием лесного комплекса региона : дис. ... канд. экон. наук. М., 2009.

6. Гарин О. В. Управление реструктуризацией лесопромышленного комплекса региона : дис. ... канд. экон. наук. Ижевск, 2009.

7. Грачев В. В. Лесопромышленный комплекс – основа муниципальной экономики // Региональный экономический вестник. 2002. № 1. С. 14–19.

8. Зайцев А. В. Управление устойчивым развитием лесного комплекса региона : дис. ... канд. экон. наук. М., 2010.

9. Интегрированное управление лесами при неистощительном целевом использовании их в условиях рыночной экономики : материалы конф. Междунар. союза лесн. исслед. орг. «ИЮФРО» (г. Пушкино, Моск. обл., 6–12 сент. 1992 г.). М. : ВНИИЛМ, 1993.

10. Лойко П. Ф. К проблеме оценки природных ресурсов и земли как составляющих национального богатства страны // Недвижимость и инвестиции: правовое регулирование. 2002. № 2-3. С. 43–48.

11. Мезенина О. Б. Теоретические положения формирования эффективной системы управления земельными ресурсами лесного комплекса муниципальных образований субъектов Российской Федерации (на примере Уральского ФО) / под общ. ред. А. А. Варламова. М. : ГУЗ, 2012.

12. Моисеев Н. А. Экономика лесного хозяйства / под ред. С. А. Рыженковой. М. : МГУЛ, 2012.
13. Мочаева Т. В. Определение экономической эффективности использования лесных земель // Актуальные проблемы современной экономики : сб. науч. тр. Йошкар-Ола, 2010. С. 209–212.
14. Обоснование направлений развития ресурсных территорий – комплексная «мезоуровневая» проблема / В. А. Крюков, А. Е. Севастьянова, А. Н. Токарев, В. В. Шмат // Экономика региона. 2015. № 4. С. 260–274.
15. Основы устойчивого лесопользования : учеб. пособие для вузов / М. Л. Карпачевский, В. К. Тепляков, Т. О. Яницкая, А. Ю. Ярошенко. М. : WWF, 2009.
16. Татаркин А. И. Региональная направленность экономической политики Российской Федерации как института пространственного обустройства территорий // Экономика региона. 2016. Т. 12. Вып. 1. С. 9–27.
17. Урал – XXI век: регион опережающего развития / под науч. ред. Я. П. Силина; отв. за вып. Е. Г. Анимидца. Екатеринбург : Изд-во УрГЭУ, 2016.
18. Чернякевич Л. М. Финансирование расходов на государственное управление лесами и ведение лесного хозяйства в Республике Марий Эл // Качество образования и управление по результатам : сб. науч. тр. М. ; Йошкар-Ола : МФ МОСУ, 2001. С. 168–178.
19. Чернякевич Л. М. Организационно-экономические аспекты реформирования системы государственного управления лесами // Региональная экономика: теория и практика. 2005. № 1 (16). С. 46–51.
20. Чернякевич Л. М. Организационно-экономические аспекты управления лесным хозяйством. URL: <http://csfm.vlgatech.net/elearning/Chernyakevich/text/index.html>.

\*\*\*

### Efficiency Evaluating of Forest Land Use in a Region (Case of Sverdlovsk Oblast)

by Olga B. Mezenina, Vladimir A. Kuligin and Dmitry A. Lukin

The paper focuses on the development of propositions about evaluating the efficiency of managing land resources of forest complex. It elaborates on the main approaches to determining the efficiency indicators of the forest sector, and various types of efficiency: production-economic, environmental and social. The authors formulate the evaluation principles, justify the system of performance indicators, and present an organizational-legal mechanism for managing forest land. Having examined the implementation conditions of an investment project concerning land and forest use they suggest a spectrum of events to be introduced into the Forest plan of the Russian Federation. On the basis of systematization of the key players in the forest sector of economy the authors arrive to the conclusion that the efficiency of forest resources management should be considered through the ratio of total costs to benefits of its main players (the state, local community and the business).

**Key words:** economics of forest sector; land use; forest land use; region; efficiency assessment.

#### References:

1. Arbuzova T. V. *Ekonomicheskoe upravlenie lesopol'zovaniem (na primere lesnoy otrasli Permskogo kraya)*. Diss. kand. ekon. nauk. [Economic management of forest use (case of the forestry sector of Perm kray)]. Cand. econ. sci. diss.]. Izhevsk, 2008.
2. Bolshakov N. M., Zhideleva V. V., Ivanitskaya I. I. *Mul'tifunktsional'nost' lesnogo khozyaystva kak osnova sozdaniya sovokupnogo innovatsionnogo lesokhozyaystvennogo produkta* [Multifunctionality of forestry as a basis for creating an aggregate innovative forestry product]. *Ekonomika regiona – Economy of Region*, 2013, no. 2 (34), pp. 133–145.

3. Burakov V. I. *Issledovanie problemy restrukturyzatsii lesnogo kompleksa regiona na osnove logistiki* [Investigation of the problem of restructuring the forestry complex of a region on the basis of logistics]. Irkutsk: Irkutsk State Economic Academy, 2000.

4. Varlamov A. A. *Zemel'nyy kadastr. T. 2. Upravlenie zemel'nymi resursami* [Land cadastre. Vol. 2. Land resources management]. Moscow: Kolos Publ., 2004.

5. Vuets L. V. *Upravlenie razvitiem lesnogo kompleksa regiona. Diss. kand. ekon. nauk.* [Management of the development of the forest complex of a region. Cand. econ. sci. diss.]. Moscow, 2009.

6. Garin O. V. *Upravlenie restrukturyzatsiyey lesopromyshlennogo kompleksa regiona. Diss. kand. ekon. nauk.* [Management of the restructuring of a region's timber industry complex. Cand. econ. sci. diss.]. Izhevsk, 2009.

7. Grachev V. V. *Lesopromyshlennyy kompleks – osnova munitsipal'noy ekonomiki* [Timber industry complex as the basis of municipal economy]. *Regionalnyy ekonomicheskyy vestnik – Regional Economic Bulletin*, 2002, no. 1, pp. 14–19.

8. Zaytsev A. V. *Upravlenie ustoychivym razvitiem lesnogo kompleksa regiona. Diss. kand. ekon. nauk.* [Management of sustainable development of the forest complex in a region. Cand. econ. sci. diss.]. Moscow, 2010.

9. *Integrirovannoe upravlenie lesami pri neistoshchitel'nom tselevom ispol'zovanii ikh v usloviyakh rynochnoy ekonomiki* [Integrated forest management under sustainable use of them in a market economy]. *Materialy konferentsii Mezhdunarodnogo soyuza lesnykh issledovatel'skikh organizatsii "YuFRO"* [Proc. Conf. of Internat. Association of Forest Research Organizations]. Moscow: VNIILM Publ., 1993.

10. Loyko P. F. *K probleme otsenki prirodnykh resursov i zemli kak sostavlyayushchikh natsional'nogo bogatstva strany* [On the problem of assessing natural resources and land as components of the national wealth of the country]. *Nedvizhimost' i investitsii: pravovoe regulirovanie – Real Estate and Investment: Legal Regulation*, 2002, no. 2-3, pp. 43–48.

11. Mezenina O. B. *Teoreticheskie polozheniya formirovaniya effektivnoy sistemy upravleniya zemel'nymi resursami lesnogo kompleksa munitsipal'nykh obrazovaniy sub»ektov Rossiyskoy Federatsii (na primere Ural'skogo FO)* [Theoretical propositions for the formation of an effective system of land resources management of the forest complex of municipal entities of the Russian Federation (case of the Ural Federal District)]. Moscow: GUZ Publ., 2012.

12. Moiseev N. A. *Ekonomika lesnogo khozyaystva* [Economics of forestry]. Moscow: MGUL Publ., 2012.

13. Mochaeva T. V. *Opreделение ekonomicheskoy effektivnosti ispol'zovaniya lesnykh zemel'* [Measuring economic efficiency of the forest lands' use]. In: *Aktualnye problemy sovremennoy ekonomiki* [Relevant problems of modern economy]. Yoshkar-Ola, 2010, pp. 209–212.

14. Kryukov V. A., Sevastyanova A. Ye., Tokarev A. N., Shmat V. V. *Obosnovanie napravleniy razvitiya resursnykh territoriy – kompleksnaya "mezourovnevaya" problema* [Justification of development directions for resource territories as a complex "meso-level" problem]. *Ekonomika regiona – Economy of Region*, 2015, no. 4, pp. 260–274.

15. Karpachevskiy M. L., Teplyakov V. K., Yanitskaya T. O., Yaroshenko A. Yu. *Osnovy ustoychivogo lesoupravleniya* [Fundamentals of sustainable forest management]. Moscow: WWF Publ., 2009.

16. Tatarkin A. I. *Regional'naya napravlennost' ekonomicheskoy politiki Rossiyskoy Federatsii kak instituta prostranstvennogo obustroystva territoriy* [Regional orientation of the economic policy of the Russian Federation as an institution for spatial development of territories]. *Ekonomika regiona – Economy of Region*, 2016, vol. 12, issue 1, pp. 9–27.

17. Silin Ya. P., Animitsa Ye. G. (eds.) *Ural – XXI vek: region operezhayushchego razvitiya* [Ural – 21<sup>st</sup> century: the region of advanced development]. Yekaterinburg: Ural State University of Economics, 2016.

18. Chernyakevich L. M. *Finansirovanie raskhodov na gosudarstvennoe upravlenie lesami i vedenie lesnogo khozyaystva v Respublike Mariy El* [Financing of expenditures on state forest management and forestry in the Republic of Mari El]. In: *Kachestvo obrazovaniya i upravlenie po rezul'tatam* [Quality of education and result-based management]. Moscow; Yoshkar-Ola: MF MOSU Publ., 2001, pp. 168–178.

19. Chernyakevich L. M. *Organizatsionno-ekonomicheskie aspekty reformirovaniya sistemy gosudarstvennogo upravleniya lesami* [Organizational and economic aspects of reforming the system of state forest management]. *Regionalnaya ekonomika: teoriya i praktika – Regional Economics: Theory and Practice*, 2005, no. 1(16), pp. 46–51.

20. Chernyakevich L. M. *Organizatsionno-ekonomicheskie aspekty upravleniya lesnym khozyaystvom* [Organizational and economic aspects of forest management]. Available at: <http://csfm.vlgatech.net/elearning/Chernyakevich/text/index.html>.

**Contact Info:**

*Olga B. Mezenina*, Dr. Sc. (Econ.), Associate Prof., Head of Land Management and Cadastre Dept.

Phone: (343) 261-45-59

e-mail: mob.61@mail.ru

*Vladimir A. Kuligin*, Dr. Sc. (Econ.), Prof. of Regional, Municipal Economy and Management Dept.

Phone: (343) 251-96-76

e-mail: rime@usue.ru

*Dmitry A. Lukin*, Postgraduate of Land Management and Cadastre Dept.

Phone: (343) 261-45-59

e-mail: dmi200@mail.ru

Ural State Forest Engineering University  
37 Sibirsky Road, Yekaterinburg, Russia, 620100

Ural State University of Economics  
62/45 8 Marta/Narodnoy Voli St., Yekaterinburg,  
Russia, 620144

Ural State Forest Engineering University  
37 Sibirsky Road, Yekaterinburg, Russia, 620100

\*\*\*

*Ссылка для цитирования:*

Мезенина О.Б., Кулигин В.А., Лукин Д.А. Оценка эффективности управления землями лесного сектора региона (на примере Свердловской области) // Известия Уральского государственного экономического университета. 2017. № 3 (71). С. 104–118.

*For citation:*

Mezenina O. B., Kuligin V. A., Lukin D. A. Otsenka effektivnosti upravleniya zemlyami lesnogo sektora regiona (na primere Sverdlovskoy oblasti) [Efficiency Evaluating of Forest Land Use in a Region (Case of Sverdlovsk Oblast)]. *Izvestiya Uralskogo gosudarstvennogo ekonomicheskogo universiteta – Journal of the Ural State University of Economics*, 2017, no. 3 (71), pp. 104–118.